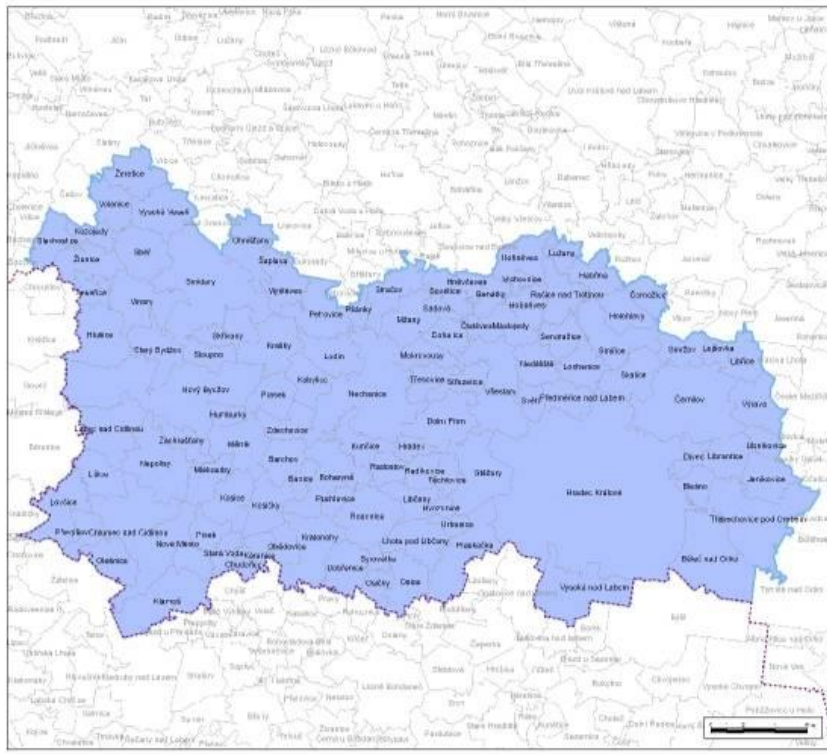
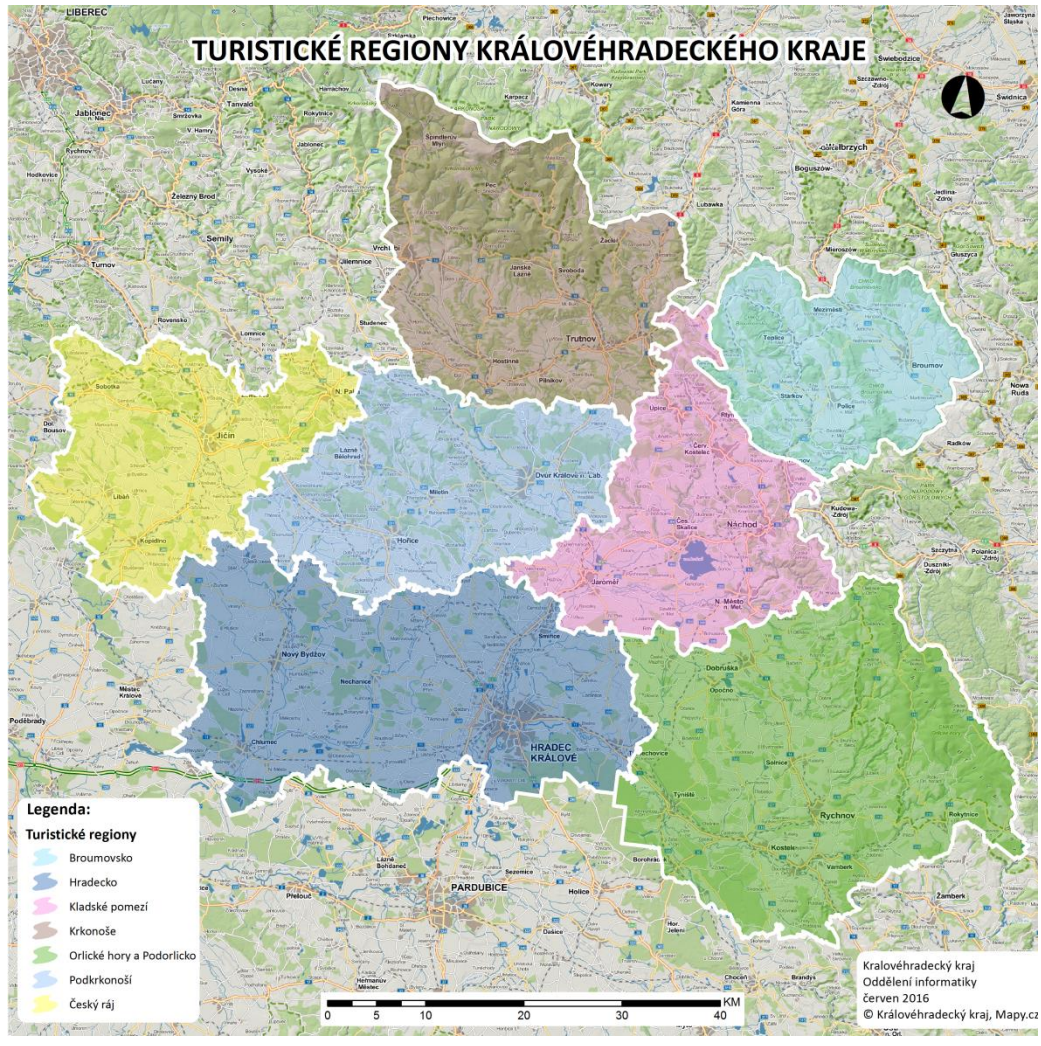


# **Strategie rozvoje cestovního ruchu v turistické oblasti Hradecko pro období 2018 - 2023**

**Březen 2018**



## A. Analytická část

### A.1 Analýza nabídky cestovního ruchu

#### Turistická oblast Hradecko v rámci Královéhradeckého kraje

Hradecko patří mezi sedm turistických oblastí /TO/ Královéhradeckého kraje, prostřednictvím kterých se Kraj propaguje a prezentuje v oblasti cestovního ruchu /rozčlenění na základě usnesení Zastupitelstva kraje: Krkonoše, Podkrkonoší, Český ráj, Kladské pomezí, Broumovsko, Orlické hory a Podorlicko a Hradecko/. V každé TO zajišťuje činnost v oblasti cestovního ruchu destinační společnost, jejímž úkolem je propagace, rozvoj a koordinace cestovního ruchu. Organizační struktura koordinace rozvoje cestovního ruchu v rámci Kraje je funkční, ale není dostatečně stabilní, především z hlediska systémového financování /viz „Strategie rozvoje Královéhradeckého kraje 2014-2020“/.

TO Hradecko zaujímá plochu cca 892 km<sup>2</sup>, rozkládá se na jihu Královéhradeckého kraje a de facto kopíruje rozlohou okres Hradec Králové. V oblasti je 104 obcí, z nichž největší je krajské město Hradec Králové s 92 875 obyvateli /stav k 1. 7. 2016/. Metropole Hradec Králové je přirozeným kulturním, společenským, administrativním a obchodním centrem Hradecka, resp. celého Královéhradeckého kraje. Co do počtu obyvatel je Hradecko nejlidnatějším okresem východních Čech a silnou spádovou oblastí je i z hlediska všech oblastí života zdejších obyvatel. Velmi významným momentem pro rozvoj cestovního ruchu i pro příliv investorů mělo zprovoznění dálnice D11, a to nejen v napojení na hlavní město Prahu, ale i jako komplexního spoje ve směru východ – západ s úzkou vazbou na Německo. Turisté mají tak možnost navštívit nejen hlavní město ČR Prahu, ale v dalších dnech zavítat i do oblasti Hradecka, neboť vzdálenost Hradce Králové 100 km od Prahy je po dálnici otázkou necelé hodiny.

Z hlediska cestovního ruchu patří v posledních letech Královéhradecký kraj mezi nejnavštěvovanější kraje v České republice /v roce 2017 v kraji meziročně vzrostla návštěvnost o 101,3 tisíc hostů oproti roku 2016/. Ubytovalo se více domácích (o 0,1 %) i zahraničních hostů (o 5,9 %). Během roku 2017 se ubytovalo v hromadných ubytovacích zařízeních 1 259 417 hostů, tj. o 8,8% více než v roce 2016.

Mezi hlavní výhody Královéhradeckého kraje patří rozmanitá nabídka, která osloví veškeré cílové skupiny turistů:

- Velký počet kulturně-historických památek a objektů, zachovalých historických měst s nadprůměrným počtem městských památkových rezervací a zón, s národními kulturními památkami a vesnickými památkovými rezervacemi

- Orlické hory a Krkonoše jako destinace pro milovníky aktivního využití volného času v zimě a v létě
- rovinatá krajina Hradecka protkaná hustou sítí cyklostezek a turistických stezek, které vedou například hradeckými lesy, kolem množství rybníků a písňů
- Hradec Králové – město, které je oprávněně nazýváno „Salonem republiky“ nebo „učebnicí architektury pod širým nebem“, kde se odehrává množství mezinárodních kulturních festivalů a sportovních podniků, kde najdete širokou škálu hudebních, výtvarných, divadelních, tanečních aktivit, je univerzitním městem a městem, kterému náleží i přívlastek „Vstupní brána do hor“- ať už Orlických nebo Krkonoš
- lázeňství /Janské Lázně, Lázně Bělohrad/
- skalní města /Prachovské skály, Adršpašsko-teplické skály, Broumovské stěny/.

Oblast Hradecka je typická rovinatou krajinou ležící na soutoku Labe a Orlice, která skýtá řadu možností k příjemně prožité dovolené nebo jen ke kratší relaxaci. Ať už je to čas strávený toulkami krásnou přírodou, bohatými hradeckými lesy nebo využitím husté sítě cyklostezek a turistických stezek. Krajina Hradecka však nabízí díky bohaté historii i nespočet kulturních skvostů a architektonických památek. Infrastruktura se váže především k Hradci Králové jako krajské metropoli a plní spíše rekreační funkci či se lokalizuje v blízkosti několika významných atraktivit. Významnou pozici má na území jezdecká či golfová infrastruktura, která souvisí s krajinnými podmínkami.

Z hlediska sledované návštěvnosti v turistických informačních centrech /TIC/ Hradec Králové vzrostl počet návštěvníků, kteří vyhledali služby TIC od roku 2010 /28.056/ na 34.0950 v roce 2017. Převahu tvoří domácí návštěvníci.

Hradec Králové se pyšní řadou přívlastků – královské věnné město, město na soutoku, město zeleně, vstupní brána do hor, učebnice architektury pod širým nebem, město, kde se nejlépe žije, univerzitní město a v neposlední řadě salon republiky - tak široký a ucelený soubor staveb moderní architektury nenajdete v žádném jiném městě. A právě skvosty architektury ožívají kulturními akcemi, které stojí bezpochyby za návštěvou.

## Turistické atraktivity TO Hradecko

**Hradec Králové** je městem mnoha tváří. Turisticky nejvýznamnější je však ta architektonická. Město je totiž dokonalou učebnicí architektury - okouzlí vás majestátnost gotiky ve formě katedrály sv. Ducha, vyváženost renesance na Bílé věži i zdobnost baroka Biskupské rezidence či barevných kanovníckých domů. Zlatou érou architektury města bylo období počátku 20. století. Díky světovým architektům jako byl Jan Kotěra, Josef Gočár a další si Hradec po právu získal označení Salón republiky. Ani v současnosti není architektonická stránka města zanedbávaná. Ba naopak, stavby jako

Regiocentrum Nový pivovar, budova Studijní a vědecké knihovny, Terminál hromadné dopravy, letní koupaliště Flošna, zrekonstruovaná Galerie moderního umění byly oceněny jako „stavby roku“. Za zmínku stojí také dokončená rekonstrukce Riegrova náměstí či Náměstí 28. října. Koncem roku 2012 začala jedna z největších investic – výstavba moderního školského komplexu – Lékařské a Farmaceutické fakulty UK.

Hned čtyři procházkové okruhy vás provedou nejdůležitějšími místy, ale i různými zajímavými zákoutími Hradce Králové.

- První okruh zavede do historie - do doby gotické (Katedrála sv. Ducha), renesanční (Bílá věž) či barokní (Biskupská rezidence, Kostel Nanebevzetí Panny Marie, Mariánský sloup).
- Druhý okruh provede „Salonem republiky“ - školský komplex v Lipkách, secesní elektrárna Hučák či skvostná budova Muzea východních Čech.
- Jak asi vypadala hradecká pevnost, to ukáže v pořadí již třetí okruh, vedoucí od modelu v Muzeu východních Čech po jejích fragmentech na území města.
- Čtvrtý se pak věnuje současné architektuře.

Dominanta města - **Bílá věž** – zrekonstruovaná v roce 2015 v rámci projektu Integrovaný program rozvoje města Hradec Králové - se stala přirozeným místem setkávání občanů města i turistů díky akcím konaným po celý rok. Ať už se zde odemykají pomyslné dveře turistům na Hradecku, přijíždí Martin na bílém koni nebo můžete pozorovat město z ptačí perspektivy ve dne i v noci nebo vítat v každém ročním období východ slunce a posnídat v netradičním prostředí ochozu Bílé věže. Zcela ojedinělým zážitkem je pak účast při zvonění, kdy třetí největší zvon v České republice Augustin, vidíte přímo v akci. Přilehlé **Velké náměstí** zase vítá českou královnu Elišku při příjezdu do svého města začátkem září historickými slavnostmi. Svátek svatého Václava patří pak i svátku vína – Hradeckému košťýři. Nelze zapomenout ani na hradecká nábřeží, která lákají návštěvníky na řemeslné trhy, setkání paromilů, sochařů či jazzmanů. A co poznat aspoň část města pohledem z lodi a projet se na parníčku po Labi?

Nesmíme opomenout ani svátek divadelníků, tzv. „český Avignon“, kdy ožívá celé historické centrum na týden divadlem díky mezinárodnímu festivalu Divadlo evropských regionů.

**Piletice** patří mezi městské části Hradce Králové, rozkládají se na jeho severovýchodním cípu. Poloha v bezprostřední blízkosti krajského města je pro Piletice velkou výhodou, stává se z ní totiž stále více vyhledávaný turistický cíl, čemuž velmi napomáhá i síť cyklostezek vedoucích na území Hradecka. I když jsou Piletice městskou částí s nejmenším počtem obyvatel, stávají se stále vyhledávanějšími. A na co že tu lákají návštěvníky? Do areálu Šrámkova statku. Jde o památkově chráněný areál původní lidové architektury se vzácnými dřevěnými objekty. Prozkoumat můžete ojedinělé dvoupatrové

roubené obytné stavení s pozoruhodnou pavlačí z roku 1802, k němuž byla v roce 1814 přistavěna stodola. Vstup do statku umožňuje zděná kamenná trojosá brána z let 1805 - 1814.

Lidový charakter podtrhují pravidelné folklórní slavnosti, výstavy, jarmarky a trhy výrobků lidové tvorby a uměleckých řemesel, festivaly, ale i společenské akce s doprovodným programem folklórního zaměření. Zároveň je tu možné pořádat svatební hostiny, rodinné oslavy a firemní akce. Součástí areálu jsou i výstavní prostory, pobočka Městské knihovny a zkušebny folklórních souborů. V letních měsících se Šrámkův statek stává velmi příjemnou, osvěžující a pro mnohé již pravidelnou zastávkou na cyklotoukách okolím Hradce Králové, k čemuž stylová hospůdka uvnitř areálu přímo vybízí. Nově pak bylo toto místo zařazeno do sítě „Cyklisté vítání“.

### **Chlum u Hradce Králové**

Vyvýšenina Chlum se nachází severozápadně od Hradce Králové. V těchto místech byla 3. července 1866 svedena prusko-rakouská bitva, jedna z největších bitev 19. století, z níž pruská vojska vyšla jako vítězná. Na zdejší bojišti zůstalo téměř 8 000 mrtvých a více než 23 000 raněných vojáků. Budování četných pomníků a památníků bitvy proto bylo zahájeno téměř hned po skončení válečných událostí. Areál historického bojiště, jenž soustřeďuje více než 460 pomníků, pohřebišť i symbolických památníků, byl vyhláškou Ministerstva kultury ČR č. 208/1996 Sb. prohlášen památkovou zónou "Areál bojiště bitvy 1866 u Hradce Králové". Turisté mohou navštívit nejen rekonstruované a rozšířené Muzeum války 1866, ale vystoupat i na vyhlídkovou věž či se projít nebo projet po naučných stezkách. Nedaleko od muzea se nachází i nově zprovozněný přírodní amfiteátr, kde během letní sezony probíhá řada kulturních akcí.

### **Hrádek u Nechanic**

Jistě největším táklem do nechanických končin je Hrádek u Nechanic. Na Lubenském vrchu v letech 1839 - 57 vyrostl ve stylu romantické windsorské gotiky zámek, jemuž se dnes přezdívá „malá Hluboká“. Stavebníkem byl František Arnošt, hrabě z Harrachu, do roku 1945 byl rod Harrachů jediným vlastníkem této skvostné památky. Na základě tzv. Benešových dekretů byl zámek prohlášen za státní majetek, o pár let později byl zpřístupněn veřejnosti. Návštěvník zámku tak může shlédnout expozici věnovanou šlechtickému bydlení v 19. století, interiérové vybavení tvoří řada exponátů dovezených z Itálie či Rakouska. Zámek vás provede hned několik prohlídkových okruhů, během kterých se podrobně seznámíte s historií i současností zámeckého areálu. Hrádek u Nechanic ale nabízí mnohem víc. Patříte-li mezi golfové nadšence, pak vás jistě nadchne nevšední prostředí 9ti jamkového hřiště, které je součástí nádherného anglického parku. O nevšednosti Hrádku svědčí i jeho prohlášení za národní kulturní památku v roce 2002. A nevynechejte ani některou z tradičních kulturních akcí.

### **Nechanice**

Nechanice jsou městem ležícím mezi Hradcem Králové a Novým Bydžovem. Historické prameny hovoří o trhové vsi později povýšené na město, které bylo v průběhu věků v držení různých pánů. Posledním z nich byla rodina Harrachů, jež si nechala pouhé tři kilometry od města postavit své nové sídlo - Hrádek. Rovněž se do nechanické historie velmi významně zapsala prusko - rakouská válka 1866, dodnes tyto válečné události připomínají mnohé pomníky v okolí. Pro prvního ministra financí A. Rašína, malíře I. Raaba a mnohé další byly Nechanice srdeční záležitostí - někteří se zde narodili, jiní si město zvolili za své působiště. Například městská knihovna nese Štolbovo jméno, nechanický Sokol se zase pojí se jménem J. Štrose. Jak je vidět, nechanická historie je velmi barvitá. I v současnosti je tu co k vidění. Kostel Nanebevzetí Panny Marie se stal městskou dominantou, za vidění stojí i budova pošty či staré radnice.

### **Zámek Karlova Koruna**

Chlumeck nad Cidlinou leží 22 km od Hradce Králové směrem na Prahu. Co se historie týče, má toto město vsutku co nabídnout. První zmínky o Chlumecku najdeme již v Kosmově kronice, o Chlumci jako takovém se pak písemnosti zmiňují v roce 1235. Důležitou roli zde sehrál rod Šternberků, kteří tu vládli až do příchodu Husitů. Po ničivých husitských válkách byl pak postaven vodní hrad. Proč vodní? S vodou je totiž Chlumeck spojen po dlouhá staletí, a to nejen s řekou Cidlinou, která městem protéká, ale i s rybníky, kterých je po okolí rozseto hned několik. Na počátku 18. století bylo na místě vodního hradu vybudováno šlechtické sídlo - zámek Karlova Koruna. Jako své reprezentační sídlo jej nechal postavit hrabě František Ferdinand Kinský. Rod Kinských je úzce spjat nejen s Chlumcem, ale především s chovem koní a lovem zvěře. Chlumecké, pardubické a poděbradské panství tvořilo pro tuto zábavu výborné zázemí. Dnes zámek ožívá netradičními prohlídkami, svatbami, i dalšími akcemi pro děti i dospělé návštěvníky.

### **Smiřice**

Město Smiřice leží asi 10 km od Hradce Králové směrem na Jaroměř a Náchod a jeho základy byly postaveny na horním toku řeky Labe. Že už toto město něco pamatuje, dokládají první písemné zmínky pocházející ze 14. století, které hovoří o Elišce ze Smiřic. Za panování rodu Smiřických vznikla tvrz, která byla později přestavěna na zámek, kolem kterého se postupně začalo rozvíjet město. Nejvýznamnější a nejnavštěvovanější dominantou je bezesporu zámecká kaple Zjevení Páně. Tato památka pochází z let 1699 - 1711 a postavit ji nechal Jan Josef hrabě ze Šternberka. O slohovém zařazení do období baroka svědčí nejen samotná stavba, ale i ryze barokní interiér. Kryštof Dienzenhofer či Jan Blažej Santini - to jsou jména spojovaná s kaplí Zjevení Páně. Který z těchto dvou

architektů ale skutečně kapli postavil, to už zřejmě zůstane zahalené tajemstvím. Fresková výzdoba uvnitř kaple je dílem Jana Jakuba Steinfelse ze Steinfelsu, o obrazovou výzdobu se postaral malíř Petr Brandl s dominantním obrazem „Klanění Tří králů“ na hlavním oltáři. Zámecká kaple Zjevení Páně je přímo učebnicovým příkladem barokní architektury. Pro její výjimečnost byla v roce 1996 prohlášena za národní kulturní památku. Dnes stojí za návštěvu i během vyhlášených koncertních vystoupení.

### **Třebechovice pod Orebem**

Největším lákadlem města je bezesporu Třebechovické muzeum betlémů, jež ukrývá poklad evropského formátu, totiž Proboštův mechanický betlém pocházející z 19. století. Autorem je lidový řezbář Josef Probošt, pomocnou ruku mu podali řezbáři Josef Kapucián a Josef Friml. Přes dva tisíce vyřezávaných figurek uváděných do pohybu ojedinělým mechanismem, biblické motivy v čele s jesličkami, výjevy ze života obyčejných lidí, prostor rozčleněný do několika teras... to vše a mnohem víc tvoří jedinečné dílo, které bylo po právu v roce 1999 prohlášeno za národní kulturní památku.

Díky projektu podpořenému z Evropských fondů byla postavena nová budova Třebechovického muzea betlémů, která byla slavnostně začátkem září 2013 otevřena a unikátní Proboštův betlém se mohl po renovaci vrátit do důstojných muzejních prostor.

### **Krňovice**

Ves Krňovice je okrajovou částí Třebechovic pod Orebem a ačkoliv je to obec nevelká, stojí určitě za návštěvu. V roce 2002 tu totiž začal vznikat projekt, jehož hlavním cílem bylo a je připomenutí východočeské lidové vesnické architektury se vším, co k ní náleží. Pod rukama členů Dřevozpracujícího družstva se zrodil Podorlický skanzen Krňovice, skanzen historických staveb a zemědělské usedlosti s dobovými expozicemi. Aby byly stavby opravdu věrné, jsou postaveny z hmot pro tento kraj typických - ze dřeva, z opuky a z cihel. V areálu skanzenu je tak k vidění Polabský statek, stodola z Ledců, stodola z Klášterce nad Orlicí, ekocentrum či kočárovna. Rovněž můžete shlédnout špýchar ze Semechnic, ovocnou školku starých odrůd a mnoho dalšího. Podorlický skanzen Krňovice je tedy plný tradiční vesnické architektury, a to včetně interiérového vybavení. Atmosféru dokresluje nejedna expozice, jmenujme expozici pohonů od žentouru po elektromotory či expozici automobilismu z období kolem roku 1920. Za zmínku rovněž stojí objekt bývalé lednice u restaurace v Krňovicích, jež sloužila k celoročnímu uchovávání ledu. Podorlický skanzen Krňovice láká své návštěvníky nejen samotnými stavbami, ale také pravidelnými akcemi. Vyzkoušet si tak můžete zpracování textilních surovin, práci s domácími zvířaty, výrobu mýdla a perličkových ozdob a samozřejmě mnohem víc. Buďte si jisti, že vás atmosféra lidových tradic doslova pohltí. V roce 2012 byla slavnostně zkolaudovaná další významná stavba - roubený vodní mlýn z Bělče nad Orlicí. V roce 2013 bylo zhotoveno mlecí české složení včetně mlecích kamenů a lubu, bylo zhotoveno paleční kolo



a lucerna pro pohon mlecího složení. V roce 2015 pokračovaly práce na mlýnském zařízení (násypka, čištění meliva ...) a dalších částech mlýna včetně vodního hospodářství - horní rybník a vantroky pro přivedení vody na vodní kolo. V roce 2016 byly veškeré práce dokončeny a mlýn slavnostně spuštěn v srpnu téhož roku. V současné době je mlýn plně přístupný a v hlavní turistické sezóně je ukázka mlecího zařízení v chodu součástí prohlídek.

V roce 2017 proběhlo dokončení výstavby dvorcového uzavřeného statku, který je částečně roubený a částečně zděný. Jeho předlohou není konkrétní stavba, ale objekt, který byl postaven na Československé výstavě v roce 1895 a byl nazván "Východočeský statek". Stavba není přístupná a slouží jako technické zázemí pro areál skanzenu. V krytých stáních bude uložena současná zemědělská technika a stroje a zařízení používané pro údržbu a rozvoj skanzenu a jeho okolí - traktory, sekačky, lis na seno apod. V obytné části pak bude byt pro správce skanzenu.

V průběhu roku 2018 bude dokončena nová expozice truhlářské dílny z počátku 20. století. Součástí dílny bude i historický katr.

### **Všestary**

Obec Všestary leží v těsné blízkosti Hradce Králové směrem na Jičín. První písemná zmínka o Všestarech pochází z roku 1360. Základy této obce byly položeny při potoku Melounka, na obchodní stezce spojující Hradec Králové s Hořicemi a Jičínem. Avšak prapůvodní osídlení spadá do daleko hlubší historie. Vzácné nálezy v jednotlivých částech Všestary totiž dokládají osídlení v době prehistorické, kamenné či bronzové. Dnes mají Všestary přes jeden tisíc šest set obyvatel a dělí se hned na několik místních částí - Bříza, Lípa, Chlum, Rosnice, Rozběřice a Všestary. K hlavním atraktivitám patří kostel Nejsvětější Trojice ve Všestarech, který byl původně vystavěn ve 14. století, kostel Proměnění Páně na Chlumu rovněž ze 14. století či Žižkův stůl v Rosnicích, což je návrší asi 2 km od Všestary, kde podle legendy při svém tažení Jan Žižka z Trocnova se svým vojskem obědval. Další pamětihodnosti spadající do této oblasti jsou již zmiňovány ve spojení s Chlumem - památníkem bitvy 1866. Jednou z nejdůležitějších zajímavostí je bezesporu Archeopark ve Všestarech, původně expozice Centra experimentální archeologie Filozofické fakulty Univerzity Hradec Králové. Jde o muzeum pravěku doplněné o areál pravěkého osídlení, který vznikl výhradně s využitím pravěkých postupů a technologií. Součástí areálu je archeologická naučná stezka, vedoucí přes významné archeologické lokality v rámci 31,5 km délky. Tato trasa začíná u kamenného mostu v Hradci Králové a vede přes Plotiště nad Labem, Lochenice, Holohlavy a další obce až do Všestary, kde končí v areálu Archeoparku. Archeologická cyklotrasa vás pak po 12 km provede od návrší starého Hradce Králové přes významné archeologické lokality, jako jsou Svobodné Dvory, Chaloupky, Rosnice a Všestary, do Archeoparku ve Všestarech.

## Co nelze v turistické oblasti Hradecko vynechat:

### Pro milovníky historie

- Areál bitvy 1866 na Chlumu – vzpomínkové slavnosti, naučné stezky a cyklostezky, rozhledna, Muzeum války 1866
- Zámek Karlova Koruna v Chlumci nad Cidlinou
- Zámek Hrádek u Nechanic
- Archeopark Všestary
- Kaple Zjevení Páně ve Smiřicích
- Městská památková zóna a rezervace v Hradci Králové

### Pro milovníky aktivního vyžití

- Kemp a vodní park Stříbrný rybník v Hradci Králové
- Venkovní koupaliště Flošna v Hradci Králové
- Venkovní koupaliště Lodín a Třebechovice pod Orebem
- Hustá síť cyklostezek a stezek pro pěší turisty, Lanové centrum, atrakce v hradeckých lesích
- Hipostezky
- Lety balónem a seskoky z letadla
- Wake park a paddleboarding na Labi a na Biřičce
- Skatepark v Hradci Králové a Novém Bydžově
- Golf na Hrádku u Nechanic, v Myštěvsi, Roudniče v Hradci Králové
- Lezecká stěna v Hradci Králové

### Pro malé i velké

- Labyrint loutek Divadla Drak v Hradci Králové
- Kolesové parníčky na Labi a dětská železnice v Hradci Králové
- Turistický hradecký vláček
- Obří akvárium v Hradci Králové
- ZOOpark ve Stěžerách
- Dětský atelier v Muzeu východních Čech
- Podorlický skanzen Krňovice
- Šrámkův statek v Pileticích
- Třebechovické muzeum betlémů
- Fajn park v Chlumci nad Cidlinou

## Analýza infrastruktury pro cestovní ruch TO Hradecko

**Síť ubytovacích kapacit** patří mezi jeden z nejdůležitějších ukazatelů v infrastruktuře cestovního ruchu a ovlivňuje velmi citelně rozvoj cestovního ruchu v dané turistické oblasti. Při sledování tohoto ukazatele vzrostl počet hromadných ubytovacích zařízení na Hradecku od roku 2016 z původních 44 na 45 k 31. 12. 2017. Celkový počet lůžek zaznamenal oproti roku 2016, kdy byl 3 311, nárůst o 127 lůžek ke konci roku 2017. Počet hostů, kteří přenocovali v roce 2016, byl 233 726 a v roce 2017 244 573. V roce 2018 279 670 a v roce 2019 255 784.

Síť ubytovacích zařízení na Hradecku zahrnuje nabídku od dvouhvězdičkových hotelů až po hotely čtyřhvězdičkové /dle registru ČSÚ je v Hradci Králové 33 hromadných ubytovacích zařízení a z toho 11 v kategorii čtyř a tříhvězdičkových/. Ubytování vyššího standardu je koncentrováno převážně v historické části města, výjimku tvoří hotel Alessandria, který je lokalizován na Slezském Předměstí. V okrajových lokalitách města jsou spíše penziony a ubytovny, kemp a kapacity orientované na rodinnou rekreaci. Ostatní větší města Hradecka nabízejí převážně ubytování v penzionech či soukromí, výjimku tvoří Chlumeck nad Cidlinou, Nový Bydžov a Třebechovice, kde je možné najít i hotelový typ ubytování. Celkový počet hromadných ubytovacích zařízení na Hradecku je 45, počet lůžek 3. 438 – údaj k 31. 12. 2017, k 3. 12. 2018 pak 3.428 lůžek..

Z hlediska skladby návštěvníků převažují na Hradecku turisté z Německa, Polska, Nizozemí a Slovenska. V posledních letech vzrostl počet turistů z Ruska a Dánska.

**Stravovací a restaurační infrastruktura** je bohatá co do stylu i standardu zařízení. Nejvyšší koncentrace těchto zařízení je v historickém centru města Hradec Králové a v lokalitě pěší zóny. Při turistických atraktivitách Hradecka převažuje nabídka rychlého občerstvení, ve městech /mimo Hradec Králové/ je pak možné si v omezené míře vybrat i mezi nabídkou restauračních zařízení vyšších kategorií.

**Informační servis** pro turisty zajišťují v Hradci Králové dvě certifikovaná turistická informační centra (TIC Eliščíno nábřeží a TIC v budově hl. nádraží, Riegrovo náměstí). Další certifikované TIC najdete v Třebechovicích pod Orebem. Ostatní informační centra fungují v Novém Bydžově, v Chlumci nad Cidlinou a sezónní pak na zámku Karlova Koruna a v Podorlickém skanzenu v Krňovicích.

## A.2 Analýza poptávky

### Návštěvnost území TO Hradecko

Vývoj přenocování na Hradecku v letech 2012 - 2017

	Hosté celkem	v tom		Přenocování celkem	v tom		Průměrný počet přenocování (noci)	v tom	
		rezidenti	nerezidenti		rezidenti	nerezidenti		rezidenti	nerezidenti
2012	101 266	65 500	35 766	190 984	126 858	64 126	1,9	1,9	1,8
2013	107 371	72 392	34 979	212 740	144 204	68 536	2,0	2,0	2,0
2014	105 485	75 572	29 913	214 651	155 002	59 649	2,0	2,1	2,0
2015	111 314	80 198	31 116	229 063	163 900	65 163	2,1	2,0	2,1
2016	117 005	87 743	29 262	233 726	169 105	64 621	2,0	1,9	2,2
2017	114 642	83 508	31 134	244 573	166 945	77 628	2,1	2,0	2,5

Zdroj: ČSÚ – veřejná databáze

Z vývoje návštěvnosti v HUZ na Hradecku vyplývá, že nejnižší počet hostů byl zaznamenán v roce 2012 (101 266). Nejvyšší počet hostů byl v roce 2016 (117 005). V roce 2016 byl sice vyšší počet hostů než v roce 2017 (114 642), ale v roce 2017 počet přenocování vzrostl o 10 847 oproti roku 2016. I průměrný počet přenocování se zvýšil o 0,1.

Návštěvnost turistických informačních center v Hradci Králové v 2012 - 2017

Rok/národnost	TIC Velké náměstí			TIC Hala hl. nádraží ČD		
	Česká	Zahraniční	Celkem	Česká	Zahraniční	Celkem
2015	12 725	2 307	15 032	17 580	833	18 413
2016	11 066	2 210	13 276	16 042	701	16 743
2017	12 052	2 193	14 245	19 860	845	20 705

Zdroj: Vlastní šetření

### Návštěvníci TIC TO Hradecka

V roce 2017 navštívilo sledovaná TIC v Hradci Králové celkem 34 950 návštěvníků, což je o 4 931 návštěvníků více. Nárůst počtu návštěvníků v hale hlavního nádraží ČD je spojen zejména s rostoucím zájmem o koupi vstupenek, které se zde prodávají. Hlavně cestující vlakem do zaměstnání pravidelně využívají tuto službu. Mezi klienty TIC patří převážně tuzemští návštěvníci. Vyšší návštěvnost zahraničních návštěvníků si stabilně drželo do r. 2019 TIC Velké náměstí, které skončilo svou činností k 31.12.2020. Mezi zahraniční návštěvníky patří výraznou měrou Němci, Poláci a Slováci a další země EU.

Návštěvnost TIC na Hradecku 2020		
	celkem	z toho cizinci
Karlova koruna	11519	
Třebechovické muzeum betlémů	11446	
Informační centrum Chlumeck nad Cidlinou	2110	
Městské informační centrum Smiřice	50	
Turistické informační centrum Eliščíno nábřeží	37 453	
Turistické informační centrum Velké náměstí	7377	841
Turistické informační centrum hala hl. nádraží	6303	112
Informační centrum Nový Bydžov	208	
<b>celkem</b>	<b>76466</b>	<b>953</b>

### Návštěvnost turistických atraktivit na Hradecku

#### *Turistické atraktivity na Hradecku*

Název atraktivity	Typ turistické atraktivity	Lokalita
Bílá věž	vyhlídková historická věž	Hradec Králové
Památník bitvy 1866 na Chlumu	muzeum, rozhledna	Chlum u Hradce Králové
Podorlický skanzen Krňovice	skanzen	Krňovice
Zámek Karlova Koruna	zámek	Chlumeck nad Cidlinou
Státní zámek Hrádek u Nechanic	zámek	Nechanice
Památník – rodný dům Václava Hanky	muzeum	Hořiněves
Archeopark Všestary	archeopark	Všestary
Třebechovice pod Orebem	muzeum, TIC	Třebechovice p. O.
Muzeum východních Čech	muzeum	Hradec Králové

#### *Návštěvnost vybraných turistických atraktivit v roce 2012 a 2017*

Název atraktivity	Rok 2012	Rok 2017
Bílá věž	21 837	36 550
Památník bitvy 1866 na Chlumu	13 026	12 854
Podorlický skanzen Krňovice	10 000	15 000
Zámek Karlova Koruna	21 254	23 028
Státní zámek Hrádek u Nechanic	30 724	40 050
Památník – rodný dům Václava Hanky	478	1 082
Archeopark Všestary	0	15 146
Třebechovice pod Orebem	0	32 000/68 000
Muzeum východních Čech	-	30 709

*Návštěvnost turistických cílů na Hradecku za rok 2020:*

Hrádek u Nechanic		23.670
Třebechovice	Muzeum betlémů	11.446
Archeopark Všestary		5.844
Karlova Koruna, Chlumec n. C.		11.519
Podorlický skanzen Krňovice		5.330
Muzeum východních Čech		13.729
	Muzeum války a rozhledna Chlum	3.115
Muzeum hraček Stuchlíkovi		1.400
Bílá věž		25.623
Městské lesy HK		900000
Kostel sv. Mikuláše HK		859

Zdroj: vlastní šetření, monitoring statistických dat turistické atraktivity

Více než polovina návštěvníků navštíví atraktivity TO Hradecko v průběhu měsíců květen – srpen. Nejvyšší návštěvnost zaznamenávají památky o prázdninách – tedy v červenci a srpnu. Zájem o atraktivity je však také poměrně výrazný v květnu a červnu. Na prázdninové měsíce připadá 35% podíl celoroční návštěvnosti. Více jak 10 % podíl připadá ještě na prosinec. Tento zvýšený zájem je způsoben realizací akcí s adventní a vánoční tematikou.

### A.3 Analýza způsobu řízení cestovního ruchu

V turistické oblasti Hradecko, tedy v bývalém okrese Hradec Králové, existuje Destinační management Hradecko. DM Hradecko je součástí Hradecké kulturní a vzdělávací společnosti s.r.o. a sídlí v Městské hudební síni, Na Hradě 91, v Hradci Králové.

DM Hradecko koordinuje spolupráci aktérů v cestovním ruchu, spolupracuje s nimi na vytváření a realizaci produktů cestovního ruchu a komunikuje s partnery. DM Hradecko posiluje image oblasti a turistickou oblast prezentuje a propaguje v rámci České republiky i v zahraničí.

### A.4 SWOT analýza

#### SWOT analýza turistické oblasti Hradecko

<b>Silné stránky</b>
Pestrá řada atraktivních zařízení pro cestovní ruch
Množství kulturních, přírodních a lidových památek, rozmanitost nabídky v celém území
Množství cyklostezek a cyklotras, příznivé podmínky pro cykloturistiku všech věkových skupin, Labská stezka
Množství značených stezek (naučné stezky, hipostezky)

Významný přírodní potenciál – lesy, lesoparky a rekreační vodní plochy
Turistický potenciál včetně zázemí pro cestování a pobyty s dětmi
Rozsáhlá nabídka kulturních, společenských a sportovních událostí, podmínky pro jejich realizaci a rozšiřování
Certifikované služby pro turisty (ATIC, ČSKS)
Dobré podmínky pro kongresovou turistiku
Vybudovaná základní technická a turistická infrastruktura na území Hradce Králové
Výhodná geografická poloha v rámci ČR
Ekonomická dostupnost
Bezpečnost
Snadná dopravní dosažitelnost z hlavního města
Přístupnost atraktivit pro seniory a hendikepované
Příznivé podnebí (bez výrazné pokrývky sněhu v zimním období)
Existence národních kulturních památek v území

<b>Slabé stránky</b>
Nedostatečná spolupráce mezi jednotlivými subjekty působícími v cestovním ruchu
Nerovnoměrná kvalita a úroveň poskytovaných služeb stravovacích a ubytovacích zařízení v jednotlivých částech Hradecka
Nedostatečné množství vyčleněných finančních prostředků na rozvoj cestovního ruchu a nesystematická podpora rozvoje cestovního ruchu
Krátká doba pobytu návštěvníka (méně než 3 dny)
Sezónnost nabídky – převažuje letní
Nevyhovující dopravní napojení na celorepublikovou a mezinárodní silniční síť – především na Polsko
Není dokončena rekonstrukce historického centra města Hradec Králové
Nerovnoměrná vytiženost ubytovacích zařízení

<b>Příležitosti</b>
Přímá finanční podpora destinačních společností ze strany Královéhradeckého kraje
Téma architektury Hradce Králové – Salonu republiky jako podkladu pro vytvoření nového turistického produktu, produktové karty ve spolupráci s CzT
Vytvoření sítě regionálních produktů Hradecko, marketing značky RP Hradecko
Využití příhraničních možností, spolupráce s Polskem v rámci Euroregionu Glacensis
Možnost spolupráce s okolními destinačními společnostmi a Královéhradeckým krajem
Využití potenciálu univerzitního prostředí v Hradci Králové
Spolupráce mezi veřejným a soukromým sektorem
Možnosti spolupráce při budování marketingové značky Východní Čechy
Zájem o cestování za technickými a kulturními památkami
Nové trendy v cestovním ruchu, spojené s touhou po zážitcích, které mají hlubší smysl a trend sebevzdělávání se
Zdravotní cestovní ruch
Systematická snaha o zapsání uceleného komplexu staveb moderní architektury v Hradci Králové na seznam UNESCO
Potřeba tvorby vlastních programových balíčků na míru klienta
Potenciál polských a slovenských turistů
Zájem o golfovou turistiku

<b>Hrozby</b>
Konkurence ostatních turistických oblastí

Chybějící zákon o cestovním ruchu
Chybějící ucelená koncepce cestovního ruchu v ČR s důrazem na podporu rozvoje regionů
Nekompaktní a nesystematická podpora rozvoje cestovního ruchu ze strany státu
Snížení objemu dotačních prostředků v oblasti cestovního ruchu
Dopravní infrastruktura a dopravní obslužnost ve vzdálenějších částech Hradecka
Přetížená dopravní situace v Hradci Králové, nedostatečné parkovací plochy
Pokračování R11 a nejasnosti o budoucnosti komunikace R35 (objížďení města bez zastávky)

## B. Strategická část

### 1. Vize

Hradecko chce být i nadále atraktivní turistickou oblastí, s funkční partnerskou sítí, dostatečnou turistickou nabídkou a rostoucí návštěvností, pro všechny cílové skupiny z České republiky i ze zahraničí.

### 2. Strategické cíle

- 2.1 Udržet a zvyšovat kvalitu 3K platformy Hradecko
- 2.2 Rozvíjet turistickou nabídku a podporovat vznik dalších turistických produktů
- 2.3 Zvyšovat účinnost marketingu v cestovním ruchu s důrazem na moderní technologie
- 2.4 Naplňovat cíle a priority v souladu se strategickými dokumenty TO Hradecka, Královéhradeckého kraje, Statutárního města Hradec Králové a Místních akčních skupin, které na území Hradecka působí

### 3. Specifické cíle a priority

- 3.1 Rozšířit partnerskou síť o další členy z veřejného i soukromého sektoru
- 3.2 Zvýšit rozsah spolupráce v rámci 3 K platformy Hradecko
- 3.3 Pokračovat v realizaci stávajících turistických produktů a vytvářet podmínky pro vznik nových turistických produktů
- 3.4 Vytvářet podmínky pro vznik nových turistických produktů, které odpovídají poptávce na trhu, moderním trendům v cestovním ruchu a preferovaným cílovým skupinám
- 3.5 Udržet úroveň marketingu a nadále jej rozvíjet v souladu s výsledky studií a šetření
- 3.6 Hodnocení za pomoci statistických šetření, marketingových studií a zpětné vazby návštěvníků, subjektů a partnerů působících v cestovním ruchu
- 3.7 Realizovat aktivity v souladu se strategickými dokumenty významných subjektů, které působí v cestovním ruchu na Hradecku a ve spolupráci s partnerskou sítí na Hradecku



## 4. Opatření

- 4.1 Oslovit s nabídkou spolupráce subjekty působící v cestovním ruchu na území Hradecka ze sektoru veřejného a soukromého
- 4.2 Rozvíjet spolupráci mezi partnery při propagaci celé oblasti – např. na veletrzích, při přípravě produktů cestovního ruchu nebo při tvorbě propagačních materiálů
- 4.3 Pokračovat v realizaci turistického produktu Hradecko dětem, podporovat nadále akce zaměřené na rodiny s dětmi – např. Den rodiny, Poklad na Stříbrném rybníku, Den vody, Pohádkové putování Hradcem králové, komentované putování pro MŠ a ZŠ, atd.
- 4.4 Vytvořit nový turistický produkt:
- s využitím silného architektonického potenciálu města Hradec Králové – Salon republiky
  - s využitím široké, pestré a rozmanité nabídky atraktivit v cestovním ruchu se zaměřením na dětskou cílovou skupinu – Ivíček Gustík jako průvodce v Hradci Králové a na Hradecku
  - s využitím tématu regionálních produktů – certifikace Regionálního produktu Hradecko

**Příklady nových turistických produktů jsou uvedeny v následující tabulce (produktová karta)**

<i>Název produktu</i>	<b>Hradec Králové - Salon republiky</b>		
<i>Přínos/obsah produktu</i>	<ul style="list-style-type: none"> <li>- Unikátní komplex staveb je prezentován turistům několika způsoby</li> <li>- Podpora rozsahu turistické nabídky v Hradci Králové</li> <li>- Propojení cestovního ruchu na Hradecku s architektonickým skvostem min. národního významu</li> </ul>		
<i>Komponenty/skladba produktu</i>	<ul style="list-style-type: none"> <li>- Procházkový okruh Salon republiky</li> <li>- Komentovaná prohlídka Salon republiky</li> <li>- Noční prohlídka Hradce Králové s překvapením /Gymnázium J. K. Tyla a Vodní elektrárna Hučák/</li> <li>- Propagační materiály k produktu – leták Salon republiky, brožura Salon republiky</li> </ul>		
<i>Komunikační témata – hodnota pro návštěvníka</i>	<ul style="list-style-type: none"> <li>- Hradec Králové – město s unikátní prvorepublikovou architekturou – Salon republiky</li> <li>- Hradec Králové – učebnice architektury pod širým nebem</li> <li>- Návaznost na národní produkt agentury CzT pro rok 2019 – Regionální města, Praha</li> </ul>	<i>Spolupráce na stanovení a rozvoji produktu</i>	<ul style="list-style-type: none"> <li>- DM Hradecko</li> <li>- Statutární město Hradec Králové</li> <li>- Objekty a stavby Salonu republiky (Např. Muzeum východních Čech)</li> </ul>

Název produktu	Regionální produkt Hradecko		
Přínos/obsah produktu	<ul style="list-style-type: none"> <li>- Propojuje téma unikátních výrobků z Hradecka s podporou cestovního ruchu na Hradecku</li> <li>- Podpora místních výrobců a producentů regionálních produktů</li> <li>- Podpora vnímání vlastní identity a návratu ke kořenům</li> <li>- Posiluje nabídku gastroakcí na území Hradecka</li> <li>-</li> </ul>		
Komponenty/skladba produktu	<ul style="list-style-type: none"> <li>- Katalog regionálních produktů</li> <li>- Leták regionálních produktů</li> <li>- Web – rozšíření stávajícího webu <a href="http://www.hradecko.eu">www.hradecko.eu</a> o záložku Regionální produkt Hradecko</li> <li>- Propagace v regionálním tisku a na sociálních sítích</li> <li>- Den regionálních produktů na Hradecku i ve Svídnicí</li> <li>- Soutěž o nejlepší regionální produkt Hradecka</li> <li>- Tisková konference</li> </ul>		
Komunikační témata – hodnota pro návštěvníka	<ul style="list-style-type: none"> <li>- Hradecko – turistická oblast s tradicemi a příběhem</li> <li>- Gastronomické a řemeslnické akce</li> <li>- Návaznost na národní produkt agentury CzT pro rok 2019 - Tradice, nehmotné dědictví a regionální produkty</li> </ul>	Spolupráce na stanovení a rozvoji produktu	<ul style="list-style-type: none"> <li>- DM Hradecko</li> <li>- MAS Hradecký venkov, Společná Cidlina a okolní MAS</li> <li>- Statutární město Hradec Králové</li> <li>- Město Svídnic (Polsko)</li> <li>- Výrobci regionálních produktů na území Hradecka a Svídnic</li> </ul>

4.5 Propagovat značku Hradecko účinnými marketingovými online nástroji (placená inzerce, Facebook, Instagram, internet a další), budování image TO Hradecko – vnímání TO Hradecko, marketingový mix

4.6 Monitoring oblasti z hlediska profilu návštěvníků (počet, struktura, délka pobytu, hodnocení lokality), vyhodnocení dat

4.7 Naplňovat opatření v souladu se Strategií rozvoje KHK, Strategickým plánem rozvoje města Hradec Králové, aktuální koncepcí cestovního ruchu pro město Hradec Králové,

## 5. Cílové skupiny

Cílovými skupinami jsou:

- 5.1 zástupci obcí, turistických atraktivit, zástupci TIC z TO Hradecko, destinačních společností v rámci KHK

Zástupci těchto subjektů se budou pravidelně setkávat, příprava a realizace společných projektů nabídne další možnosti spolupráce, výměny informací a zkušeností, dojde k vzájemné provázanosti mezi jednotlivými partnery s cílem realizovat jednotnou kampaň propagující komplexně TO Hradecko

- 5.2 návštěvníci, turisté z regionu, kraje, ČR i ze zahraničí

Současná politická a ekonomická situace nejen v tuzemsku, ale i v zahraničí dostává do popředí zájmu domácí cestovní ruch, roste poptávka po nabídce na prodloužené víkendy, po poznávací dovolené zaměřené na zážitky pro rodiny s dětmi.

Návštěvníky TO Hradecka lze rozdělit dle následujících typů: rekreanti, rodiny s dětmi, pařmeni – návštěvníci festivalů, poutníci, milovníci umění a architektury

- 5.3 podnikatelský sektor v rámci TO Hradecko

Ekonomické přínosy pro podnikatele působící v oblasti díky zvýšení návštěvnosti Hradecka (nárůst tržeb, zisků, možností dalšího rozvoje a vzniku služeb CR a doplňkových služeb).

- 5.4 zástupci odborné sféry z oblasti CR

Díky komplexní mediální kampani, vzniku nových turistických produktů a zavedení moderních informačních technologií se zvýší povědomí o TO Hradecko.

Nástroje využívané v destinaci Hradecko (komunikační mix):

- reklama, včetně internetové
- realizace tištěných propagačních materiálů –brožur, letáků, atd.
- placená reklama v médiích – rozhlas, regionální televize, tiskoviny
- public relations
- tiskové zprávy a newsletter
- tiskové konference
- veřejné akce propagační a prezentační akce
- internetové portály a sociální sítě Facebook a Instagram
- podpora a propagace subjektů působících v cestovním ruchu
- účast na veletrzích a výstavách (v zahraničí individuálně nebo jako spoluvystavovatelé Královéhradeckého kraje či jiných subjektů)
- soutěže – např. soutěž o nejlepšího regionální produkt, vánoční soutěž na FB
- přímý marketing

## 6. Marketingový mix

**Product** – služba nebo balíček služeb, který uspokojuje potřeby zákazníka

Mezi hlavní klíčové produkty Hradecka patří:

- Architektura – **Salon republiky**
- **Regionální produkt Hradecko**
- Rodinná dovolená – **Hradecko dětem**
- Cykloturistika - **CykloHradec**
- Zážitková turistika – **Hradecko – správný cíl vaší cesty!**
- **Hradecko pro turistu 3. tisíciletí – Munzee a geocaching**

**Price** – cena představuje významný prvek konkurenčního boje. Námi zvolenou cenu produktu je třeba porovnat nejen ve vztahu k jedné konkrétní službě, ale i vůči celému balíku služeb z různých odvětví, srovnávat ceny i na úrovni konkurenčních destinací. Můžeme zvolit různé cenové strategie a věnovat pozornost i poskytování různých typů slev.

Dle výzkumů je důležitým faktorem při rozhodování o místě dovolené cena. Destinace Hradecko je chápána jako destinace cenově přístupná. Cílem destinace by mělo tuto asociaci udržet.

**Place** – distribuce: produkty cestovního ruchu budou distribuovány prostřednictvím: turistických informačních center, webového portálu cestovního ruchu destinace [www.hradecko.eu](http://www.hradecko.eu), webu Královéhradeckého kraje a Statutárního města Hradec Králové, webů partnerů v destinaci, médií - digitální televize, rozhlas, tisk (i jejich portálů, např. idnes.cz), sociální sítě – facebook, popř. další, webové stránky partnerských měst a obcí, partnerů, kteří se podílejí na realizaci turistických produktů, portálů specializujících se na nabídku regionů - Kudy z nudy, Turistika.cz ....

**Promotion** - Stanovení způsobů propagace destinace vychází z monitoringu využitých informačních zdrojů, které klienti využili při volbě návštěvy destinace – výstupy šetření agentury CzechTourism. Převažujícím zdrojem byly: dosavadní vlastní zkušenosti, internet, doporučení známých, tisk.

Méně se využívají: venkovní reklama, propagační materiály, prospekty, průvodci apod.

Z výše uvedeného vyplývá, že návštěvníci a turisté spíše spoléhají na osobní zkušenosti a zdroje o destinaci vyhledáváním na internetu.

**People** – Řízení a koordinaci aktivit v cestovním ruchu na území Hradecka zajišťuje Destinační management Hradecko, který je organizačně začleněn do Hradecké kulturní a vzdělávací společnosti s.r.o., což je organizace založená a 100% vlastněná městem Hradec Králové.

### **Programming a Packiging-**

Balíček v cestovním ruchu představuje mix služeb formovaný do podoby lákavé a výhodné nabídky pro návštěvníka. Nákup balíčku pak bývá finančně výhodnější než nákup jednotlivých služeb. Pro poskytovatele balíčku přináší možnost rovnoměrného využití kapacit v sezóně či možnost vytvoření tematické nabídky.

Programování je technika úzce spojená s tvořením balíčků. Zahrnuje úkoly, časové rozvrhy, postupy a činnosti, pomocí nichž jsou služby poskytovány, a které mají zvýšit spotřebu služeb nebo zvýšit atraktivnost sestavených balíčků. Jedná se například o zajištění organizace odpovídajících programů během sezóny.

V rámci destinace Hradecko jde o rozvoj doplňkových služeb k nabízeným produktům (ubytování, stravování, různé druhy půjčoven sportovního vybavení, opraven a vstřícný a profesionální přístup ke klientovi, slevy a bonusy během konkrétních akcí atd.)

**Partnership** - Tvorba partnerství a navazování partnerských vztahů je úkolem destinační společnosti. Vytváření partnerských vztahů je pro optimální fungování destinace nezbytné.

Partnerství představuje jednu ze složek rozšířeného marketingového mixu, jejíž význam v cestovním ruchu je důsledkem heterogenosti a průřezového charakteru odvětví, určité roztržitosti trhu ve smyslu existence množství malých a středních podniků (poskytovatelů a zprostředkovatelů služeb) v destinaci.

**Cílem je uzavřít Společenskou smlouvu resp. Smlouvu o partnerství a spolupráci s řadou významných partnerů z oblasti NNO, veřejného a podnikatelského života na Hradecku a společně se podílet na zvýšení propagace Hradecka jako turistické oblasti, zvýšit návštěvnost a povědomí o významné destinaci Královéhradeckého kraje.**

Postupně budou osloveni všichni aktéři působící v cestovním ruchu s cílem představení marketingové strategie, nástrojů a nabídkou marketingu pro destinaci Hradecko. V rámci nabídky turistických produktů bude dbáno na oboustrannou návaznost a kompatibilitu s Programem rozvoje cestovního ruchu Královéhradeckého kraje pro období 2014-2020.

## 7. Indikátory

Cíl	Popis indikátoru	Měrná jednotka	Výchozí hodnota	Cílová hodnota
SC 3.1	Navýšení počtu smluvních členů partnerské sítě	Počet členů	15	30
SC 3.2	Rozšíření spolupráce v rámci produktů CR	ANO/NE	ANO	ANO
SC 3.3	Realizace stávající produktů CR - udržitelnost	Počet	3	3
SC 3.4	Vytvoření nových produktů CR	Počet	0	3
SC 3.5	Placená inzerce	Počet kampaní	5	8
SC 3.6	Monitoring profilu návštěvníka	ANO/NE	ANO	ANO

## 8. Finanční rámec /roční/

Potvrzené finanční prostředky:

Mzdové náklady / 3 úvazky DM Hradecko + 1 reg. kanc. MICE/

1,550.000 Kč

Náklady na činnost DM - přímá podpora KHK 400.000 Kč  
 -závazek veřejné služby –MM HK

Náklady na činnost reg. kanc. MICE - dle každoroční dohody KHK a MM Hradec Králové  
 /podpora z CzT je zrušena/

Vzhledem ke vzniku Centrály cestovního ruchu Královéhradeckého kraje jako krajské  
 destinační společnosti v roce 2020, očekává se v roce 2021 přesun regionální kanceláře do  
 její kompetence.

Rok 2020 a začátek 2021 jsou velmi významně ovlivněny pandemií Covid 19, která je  
 celosvětová a de facto utlumila život v mnoha sférách a cestovní ruch je postižen  
 dramatickým způsobem.

Aktivita v oblasti cestovního ruchu a kultury jsou naprosto minimalizovány, příjezdový  
 cestovní ruch je nárazový, uvolněný vždy na několik týdnů a opět de facto uzávěry hranic.